

ΤΕΛΛΟΓΛΕΙΟ ΙΔΡΥΜΑ ΤΕΧΝΩΝ

Οι άλυτοι γρίφοι της Χάρτας του Ρήγα

«Η Χάρτα του Ρήγα: τα δύο (συν) πρόσωπα. Μια άλλη ανάγνωση του Χάρτη», μεγάλη έκθεση στο Τελλογλείο Ίδρυμα Τεχνών, στη Θεσσαλονίκη. **Τέχνες & Γράμματα, σελ. 15**



Οι άλυτοι γρίφοι της Χάρτας του Ρήγα

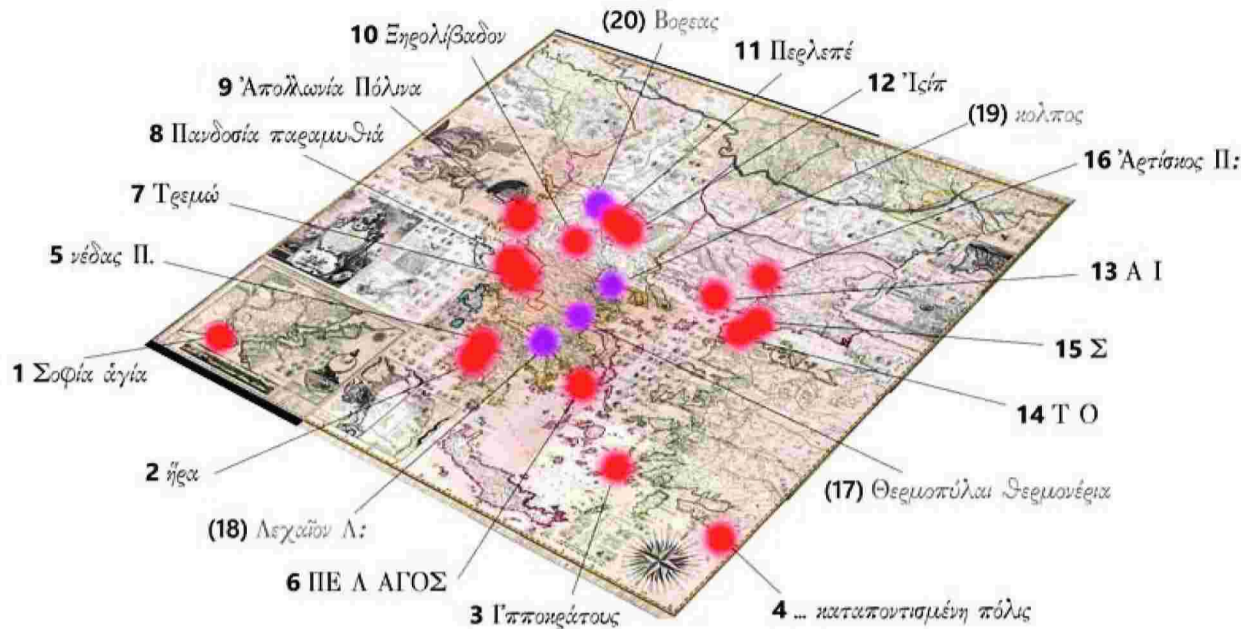
Η έκθεση στο Τελλόγλειο Ίδρυμα Τεχνών επιχειρεί να αποκωδικοποιήσει τις παραλλαγές στο έργο του μεγάλου στοχαστή

Της ΓΙΩΤΑΣ ΜΥΡΤΣΙΩΤΗ

Τι περισσότερο μπορεί να προσφέρει μια έκθεση για τη Χάρτα του Ρήγα Βελεστινλή σήμερα, 220 χρόνια μετά την έκδοσή της στη Βιέννη, πέρα από τη γνωστή της αξία ως σύμβολο του Νεοελληνικού Διαφωτισμού, μνημείο πολιτιστικής κληρονομιάς και τις εξίσου γνωστές και κατ' επανάληψη προβεβλημένες ιστορικές, εθνικές πολιτικές, φιλολογικές, ιδεολογικές αισθητικές ή παιδαγωγικές της πτυχές; Γιατί μια έκθεση συνενώνει για πρώτη φορά έξι αντίτυπα της Χάρτας τα οποία, κατά το பிரαντελικό έργο, ζητούν τον Ρήγα;

Η απάντηση φαινομενικά είναι μία και ταυτόχρονα πολύπτυχη. Γιατί οι Χάρτες που θα εκτεθούν στον ίδιο χώρο, στο Τελλόγλειο Ίδρυμα Τεχνών Θεσσαλονίκης, δεν είναι ίδιες αλλά εντάσσονται σε δύο κύριες τυπολογίες και μία με παραλλαγές. Διαφέρουν σε 20 συνολικά σημεία τους που προσδίδουν στην υπόθεση της Χάρτας ένα ακόμη πιο σημαντικό και κυρίως γοητευτικό επίπεδο προσέγγισης. Από αυτό, άλλωστε, προέρχονται ο προκλητικός και αινιγματικός τίτλος της έκθεσης «Η Χάρτα του Ρήγα: τα δύο (συν) πρόσωπα. Μια άλλη ανάγνωση του Χάρτη» αλλά και η ομότιτλη έκδοση της Τρικογλείου Βιβλιοθήκης και Κέντρου Προσέγγισης του ΑΠΘ (ΒΚΠ-ΑΠΘ) με τα οποία γιορτάζει τα 90 χρόνια από την ίδρυσή της.

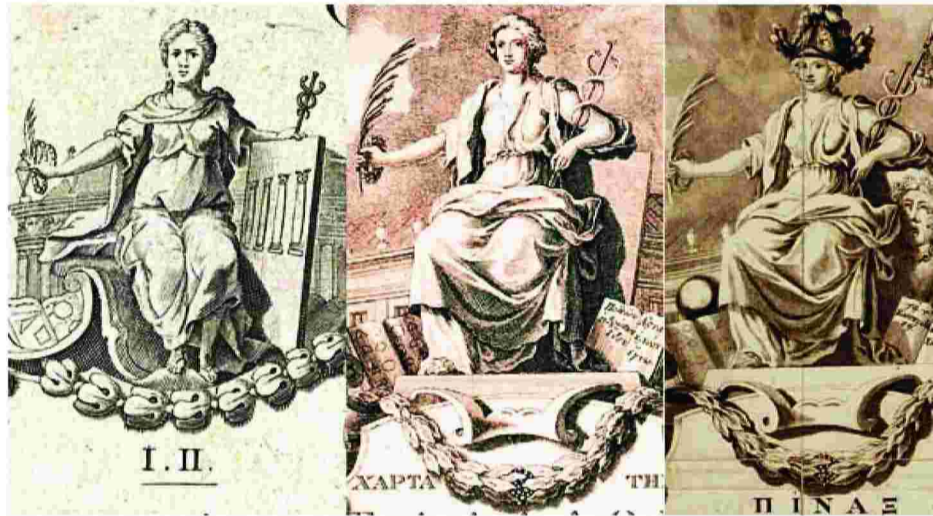
Επίκεντρο αυτής είναι οι διαφορές, άγνωστες επί διακόσια χρόνια (1797-2008). Αποκαλύφθηκαν στο ΑΠΘ χάρη στην ψηφιακή ανάλυση της Χάρτας του Ίδρυματος Σύλβιας Ιωάννου και ενός από τα λίγα σωζόμενα αντίτυπα της που διαθέτει η Τρικογλείου Βιβλιοθήκη στα αμέτρητα αρχεία της Κεντρικής Βιβλιοθήκης. Η επεξεργασία των δεδομένων συνείχετο –χάρη στην πρωτοβουλία του προέδρου της βιβλιοθήκης καθηγητή Γιάννη Τζιφόπουλου να αναδείξει τους θησαυρούς του ευπαθή και δωρητή Ιωάννη Τρικογλείου– προκειμένου να φέρει στο κοινό το εύρημα, τεκμηριωμένο, με έξι αντίτυπα από διαφορετικές συλλογές: της Τράπεζας της Ελλάδος (δύο αντίτυπα), του Εμπορικού και Βιομηχανικού Επιμελητηρίου Θεσσαλονίκης, της Πασχαλείου Σχολής Καπεσόβου Ζαγορίων και του Ίδρυματος Σύλβιας Ιωάννου.



Οι είκοσι εντοπισμένες διαφορές των δύο κύριων τυπολογιών (και παραλλαγής τους) της Χάρτας του Ρήγα Βελεστινλή.

Γιατί σε μια έκδοση στο Καστελλόριζο υπάρχει η σημείωση: «Φαίνεται μια καταποντισμένη πόλις εις την Θάλασσαν», ενώ λείπει από την άλλη;

Ο σχεδιασμός της πρωτότυπης έκθεσης βασίζεται στο συγκεκριμένο ιστορικό και χαρτογραφικό περιβάλλον της σχετικά σύντομης χρονικής περιόδου, κατά την οποία ο Ρήγας σχεδίασε και εξέδωσε τη Χάρτα μεταξύ Βουκουρεστίου και Βιέννης. «Ενα περιβάλλον ασταθούς μετάβασης της Ευρώπης σε μια “άλλη” εποχή, εν μέσω μιας κλονιζόμενης οθωμανικής αυτοκρατορίας και των νέων καταστάσεων που έφερε η Γαλλική Επανάσταση, ανακυκλώνοντας σε μικρά χρονικά διαστήματα ατελείωτες εθνικές προσδοκίες και απογοητεύσεις που χαρακτηρίζουν εμβληματικά την ελληνική υπόθεση, κυρίως το δεύτερο μισό του 18ου αιώνα», εξηγεί στην «Κ» ο

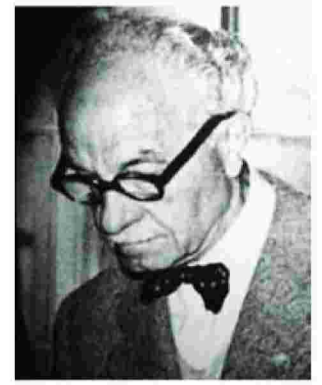


Οι ομοίωτες των εμβληματικών διακοσμητικών υπομνημάτων (Cartouches) της Χάρτας του Ρήγα (μέσον), του γαλλικού χάρτη-πρωτύπου του Delisle (αριστερά) και του Πίνακα του Ανθιμου Γαζή (δεξιά).

ομότιμος καθηγητής Ευάγγελος Λιβιεράτος. Όλα αυτά, σε ένα παράλληλο χαρτογραφικό περιβάλλον που ταλαντεύεται μεταξύ της λόγιας και της επιστημονικής - τεχνολογικής προσέγγισης από ευρύτερες κοινωνικές

ομάδες οι οποίες διψούν να γνωρίσουν τη νέα τεχνολογία και τις επιστημονικές ερμηνείες σχετικά με τον κόσμο και τη γραφική απεικόνισή του. «Η Χάρτα είναι προϊόν αυτού του διπλού», προσθέτει ο κ. Λιβιεράτος «και ο Ρήγας κοινωνός

των δύο πόλων, μέσα σε ένα κλίμα που συνδύαζε και το ενδιαφέρον για το επιχειρείν, χαρακτηριστικό των κύκλων της ελληνικής διασποράς –και όχι μόνον– από την Κωνσταντινούπολη και τις παραδουναβικές ηγεμονίες, με κέντρο το Βου-



Ο Ιωάννης Τρικογλού, ο μεγάλος δωρητής της ομώνυμης βιβλιοθήκης στο ΑΠΘ, τη δεκαετία του 1950.

κουρέστι, μέχρι τη ζωρά κέντρα των Αιθιοπικών, τη Βιέννη και την Τεργέστη».

Σε αυτό το κείμενο εξυφάνεται το σενάριο της έκθεσης, προβάλλοντας κυρίως τη Χάρτα ως χαρτογραφικό «τεχνικό έργο» στην προσπάθεια κατανόησης του τρόπου με τον οποίο οργανώθηκε και εκτελέστηκε η παραγωγή της.

Το ερώτημα

Η κατασκευή της ελάχιστη έχει μελετηθεί και το ερώτημα για τη χαρτογραφική ή ιστορική έρευνα στο μέλλον είναι, ποιο χέρι και γιατί, προσθέτει αφαιρεί ή αλλάζει, τοπωνύμια, σημειώσεις κ.ά. από τη Χάρτα; Γιατί σε μια έκδοση, στο Καστελλόριζο υπάρχει η σημείωση: «Φαίνεται μια καταποντισμένη πόλις εις την Θάλασσαν», ενώ λείπει από την άλλη;

Γιατί η Αγία Σοφία της Κωνσταντινούπολης σε έναν χάρτη αναγράφεται ως «Σοφία Αγία» και σε δεύτερο τύπο «αγ. Σοφία»; Γιατί λείπουν οι Θερμοπύλες από τη μια, ενώ υπάρχει σε άλλη; «Από τις παραμορφώσεις του γεωμετρικού περιεχομένου του χάρτη», διευκρινίζει ο κ. Λιβιεράτος, «προκύπτει ότι ο Ρήγας ακολουθεί αντιγραφικές τεχνικές της εποχής του, χωρίς αυτό να σημαίνει ότι το χέρι του σχεδιαστή ήταν μόνο ένα, αλλά ενδεχομένως περισσότερα και τεχνικών εμπειριών».

Τελλόγλειο Ίδρυμα Τεχνών ΑΠΘ, Θεσσαλονίκη. Εγκαίνια έκθεσης (και παρουσίαση του τόμου), 15 Δεκεμβρίου. Διάρκεια έως τις 14 Ιανουαρίου 2018.

«Μια ανεξάντλητη» πηγή πληροφοριών»

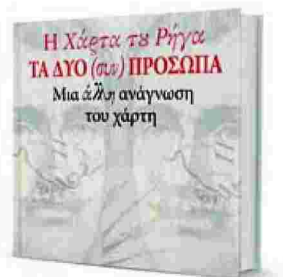
Είκοσι εικονογραφημένες ενότητες, βίντεο, βιβλία και ένα πιστό αντίγραφο σπάνιου Πίνακα της Ελλάδος του Ανθιμου Γαζή (Βιέννη 1800) ανακατασκευασμένου ψηφιακά το 2008 από πρωτότυπο βιβλιοθήκης του εξωτερικού διευκολύνουν την ανάγνωση της Χάρτας. Εξετάζουν παράλληλα, για πρώτη φορά, την πυκνότητα της εγγραφής των τοπωνυμίων, τις περιοχές μεγαλύτερου ενδιαφέροντος του Ρήγα (π.χ. ακτές Μικράς Ασίας), το πλήθος των (υπαρκτών) νομισμάτων που απεικονίζονται αναδεικνύοντας μηνύματα περί του Επιχειρείν, τα χαρτογραφικά πρότυπα για τον σχεδιασμό της (π.χ. με τους χάρτες του Delisle, βάσει έρευνας στο ΑΠΘ) και, ακροθιγώς, τον τεχνικό τρόπο σχεδίασής της σε δώδεκα ανεξάρτητα φύλλα – ένα ζήτημα το οποίο, παρά τις υποθέσεις εργασίας, παραμένει αναπάντητο.

«Οι πτυχές του θέματος Χάρτα του Ρήγα δεν εξαντλούνται με την παρούσα έκθεση και τον επετειακό τόμο», υπενθυμίζει ο πρόεδρος του ΑΠΘ Περικλής Μητκάς. «Η Χάρτη βιβλιοθήκης με προεξάρχουσα την Χάρτα αποτελεί για τη βιβλιοθήκη μας μια μονάδα ιδιαίτερης προστιθέμενης αξίας,

ανεξάντλητη πηγή πληροφοριών που θα τροφοδοτεί διαρκώς την έρευνα, όχι μόνο των ανθρωπιστικών αλλά και των τεχνικών επιστημών».

Η συγκυρία

Πέντε επέτειοι συμπίπτουν με τα 90 χρόνια της Βιβλιοθήκης ΑΠΘ: 270 χρόνια από τη γέννηση στο Βελεστίνο του Ρήγα το 1757 (χρονολογία ευρύτερα αποδεκτή), 90 χρόνια από την ίδρυση της Τράπεζας της Ελλάδος, 100 χρόνια από την ίδρυση του Εμπορικού και Βιομηχανικού Επιμελητηρίου Θεσσαλονίκης και είκοσι από την ανακάλυψη της Χάρτας ως διατηρητέου μνημείου πολιτιστικής κληρονομιάς, από το ΥΠΠΟ το 1997.



Η έκθεση για τη Χάρτα του Ρήγα συνοδεύεται από ομότιτλη έκδοση.

